



Rubén Oliva Rodríguez

Director General, Bancos de Alimentos de México

Directeur général, Banques alimentaires du Mexique



BAMIX

NCOS DEALIMENTOSDEMEXICO

ASUNTO GLOBAL

1.3 Billones de toneladas
de



Se **pierden o desperdician** cada año
alrededor del mundo.



PÉRDIDAS Y DESPERDICIOS



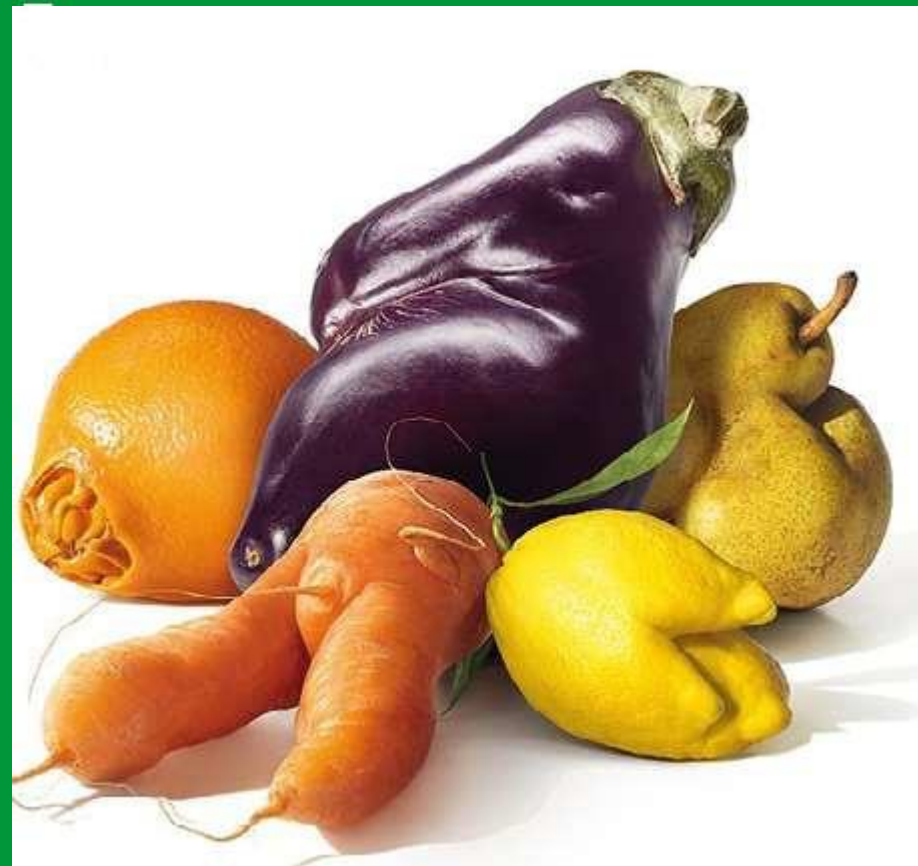
A través de toda la cadena de valor, desde el campo y hasta la última etapa de consumo.



PERO LA POBREZA Y EL HAMBRE SON UN PROBLEMA GLOBAL



Algunos alimentos no son vendidos debido a condiciones de mercado, de “calidad”, o solo porque no son estéticos para el consumidor.



IMPERFECT
produce

Inglorious Fruits and Vegetables

PÉRDIDAS Y DESPERDICIOS EN AMÉRICA LATINA



México

La **Cruzada Nacional Sin Hambre** del gobierno mexicano tiene entre sus objetivos «minimizar las pérdidas poscosecha de alimentos durante el almacenamiento, transporte, comercialización y distribución». Para ello se creó el Grupo de Pérdidas y Mermas de Alimentos, el cual construyó el Índice de Desperdicio de Alimentos (2013) para determinar la magnitud y buscar soluciones a la problemática en el país. Dicho índice constituye una línea base e instrumento de evaluación para el esfuerzo interministerial contra el hambre.

Índice de Desperdicio de Alimentos en México



37,26 %
Promedio Nacional de Desperdicio
(Ponderado: 37,11 %)



Se podrían **alimentar 7,4 millones de personas** en pobreza extrema e inseguridad alimentaria*

Algunos de los alimentos más desperdiciados

Guayaba	57,73 %
Leche de vaca	57,14 %
Mango	54,54 %
Pescados y sardinas	54,07 %
Aguacate	53,97 %
Plátano verde y tabasco	53,76 %
Nopal	53,26 %
Arroz	46,87 %
Pepino	45,46 %

*16 litros de leche, 3,6 kg de papa, 2,6 kg de cebolla, 3,5 kg de carne de cerdo y 4,2 kg de carne de res cada semana.

¿Cómo se construyó?

Fuentes

a. Microdatos de la Encuesta Nacional de Ingresos y Gastos de los Hogares (2010) del Instituto Nacional de Estadística y Geografía (INEGI).

b. Datos de Consumo Nacional Aparente de alimentos del Atlas Agropecuario y Pesquero (2013) del Sistema de Información Agropecuaria y Pesquera de la Secretaría de Agricultura, Ganadería, Desarrollo Rural, Pesca y Alimentación (SAGARPA).



Se seleccionaron 34 productos de la canasta básica para los cuales era posible realizar el cálculo nacional de desperdicio sin perder rigor.

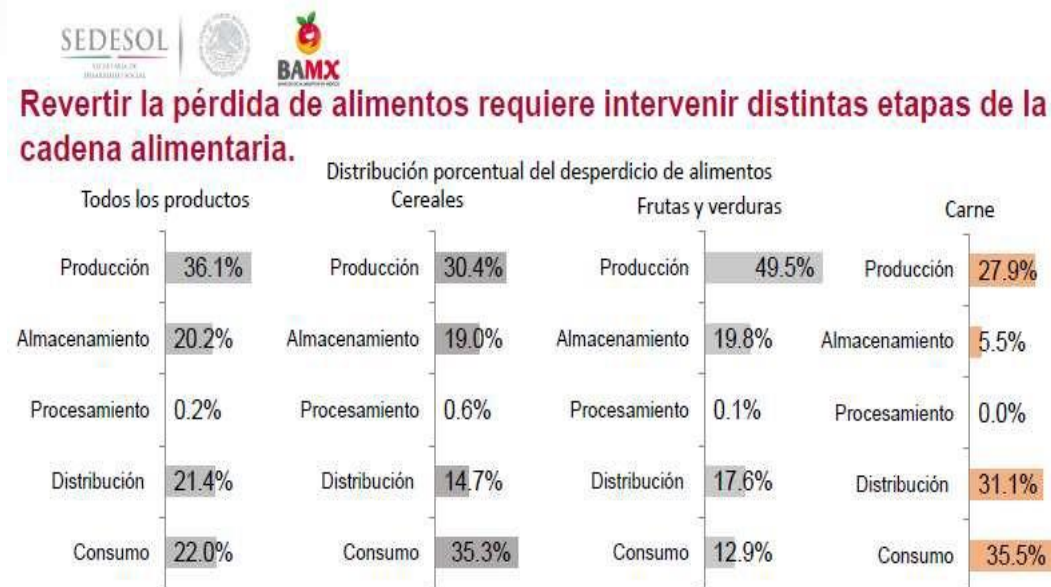
Adicionalmente, se hicieron conversiones técnicas mediante coeficientes reportados en la literatura y la industria para productos específicos (Ejemplo: 1.450 kg de maíz en grano equivalen a 1 kg de tortilla de maíz).

“Reporte de pérdidas y desperdicios de alimentos en América Latina”, Organización de las Naciones Unidas para la Alimentación y la Agricultura, Boletín de abril de 2015

PÉRDIDAS Y DESPERDICIOS EN MÉXICO



“Desarrollo de la Metodología para la Estimación de Pérdida y Desperdicio de Alimentos”, realizada por MD Consultores en diciembre de 2015, presentada por SEDESOL.



Algunas causas del desperdicio en cada etapa de la cadena alimentaria.

Producción	Almacenamiento	Procesamiento	Distribución	Consumo
Adversidades climatológicas	Falta de infraestructura y capital físico	Deficiente control de inventario y lotes	Falta de sistemas de refrigeración	Sobremadurez
Recolección prematura	Manipulación inadecuada	Manejo operacional incorrecto	Productos maltratados	Compras excesivas
Sobreproducción			Madurez inadecuada	Mal manejo de la mercancía



Estimaciones por volumen y valor energético

300 millones de toneladas de alimentos se pierden o desperdician cada año en el mundo.



Esto supondría el desaprovechamiento diario de 348 000 toneladas de productos comestibles.

El peso de ISO mil toneladas de alimentos transportados a su destino a cada día.



La FAO estima que los alimentos producidos en América Latina suficientemente para satisfacer las necesidades de 300 millones de personas.

La FAO estima que los alimentos producidos en América Latina suficientemente para satisfacer las necesidades de 300 millones de personas.

En América Latina se pierden o desperdician hasta 127 millones de toneladas de alimentos al año.

Es decir, cerca de 10 veces la capacidad de la Central de Abasto de la Ciudad de México, la más grande del mundo.*



Y a su vez equivaldría a 223 kg per cápita al año, si se considerara toda la población de la región.



36 millones de personas podrían cubrir sus necesidades calóricas tan sólo con los alimentos perdidos o desperdiciados a nivel de puntos de venta directa a consumidores.

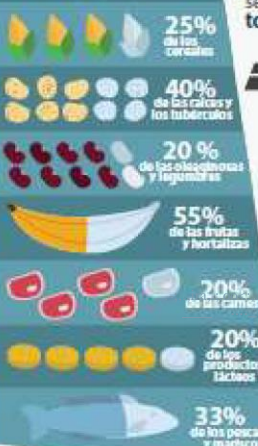


Poco más que la población de Perú.



Y más que la población en situación de hambre en nuestra región.

PDA por grupos de alimentos en América Latina



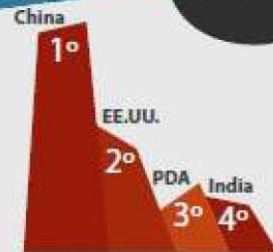
Otras implicaciones

La huella de carbono global del desperdicio de alimentos en 2007 se estimó en 3 300 millones de toneladas de dióxido de carbono.



El doble de la huella de carbono de los Estados Unidos.

La mayor huella de carbono de los alimentos se presenta en la carne.



El doble de la huella de carbono de los Estados Unidos.

La mayor huella de carbono de los alimentos se presenta en la carne.



* Según cifras de la página web oficial de la Central de Abasto de la Ciudad de México.

Calorías perdidas o desperdiciadas por fase en la cadena de suministro



Se estima que aproximadamente 1 000 millones de hectáreas de tierra se necesitan para producir alimentos que no se consumen.



Esto es casi un millón de veces más que el PIB de India.

En 2007, el total de alimentos desaprovechados a nivel mundial habría supuesto, mediante su producción agrícola, una huella hídrica de aproximadamente 250 km³.

Es decir, 3,6 veces la huella hídrica del consumo total de Estados Unidos.



En América Latina, esto equivale a la huella hídrica de 10 millones de hectáreas.

El costo global del desecho de alimentos, según precios a productor en 2009, fue de 750 000 millones de dólares.



Cifra mayor que el PIB de Argentina en 2011.

Financiamiento

El financiamiento para el sector agrícola en América Latina es insuficiente para satisfacer las necesidades de los productores.

VIDEO BAMX



<https://www.youtube.com/watch?v=VUQ5VYnNdGM>

<https://www.youtube.com/watch?v=uizmmBkRvus>

<https://bamx.org.mx>

¿QUIÉNES SOMOS?

Somos una Organización Mexicana no lucrativa, operamos desde 1995 y nos dedicamos al recate de alimentos para luchar contra el hambre y proveer de nutrición a la población vulnerable de México.

Formamos una de las asociaciones civiles más importantes en el país, y somos la única red de Bancos de Alimentos en México.

Somos cofundadores de la Red Mundial de Bancos de Alimentos (Global Food Banking Network, GFN)





ALGUNOS DE NUESTROS ALIADOS



BANK OF AMERICA



CARL'S JR.



IBM



TECNOLOGICO DE MONTERREY



KELLOGG'S



FUNDACION CMR



GRUPO MODELO



PEPSICO



NESTLE



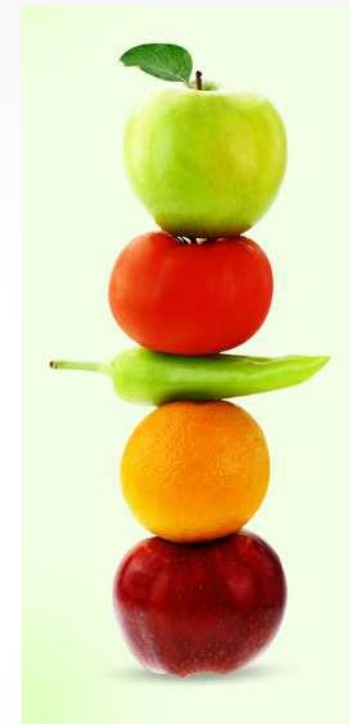
WALMART



PANORAMA NACIONAL



- Uno de cada cuatro mexicanos está en situación de pobreza y sufre alguna carencia alimentaria. [1]
- Hoy, un tercio de la comida producida en nuestro país, se desperdiciará.
- 52 millones de personas en el país viven en pobreza.
- 28 millones de personas viven sin acceso a los alimentos..
- 7.1 millones de personas viven en extrema pobreza.
- Se necesitan 3.4 millones de toneladas de alimentos para lograr un México sin hambre (Organización de las Naciones Unidas para la Alimentación y la Agricultura ,FAO).

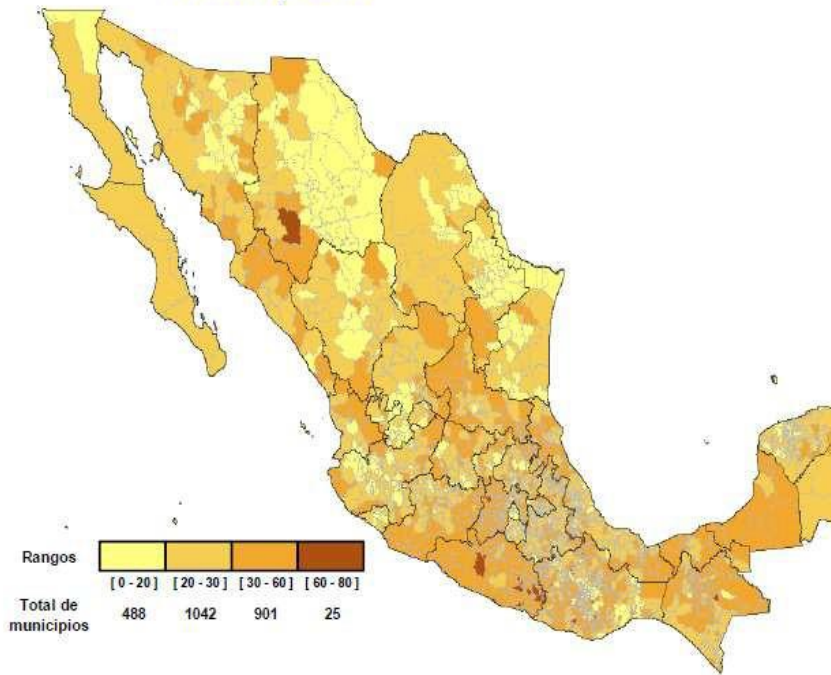


PANORAMA NACIONAL



CONEVAL
Consejo Nacional de Evaluación
de la Política de Desarrollo Social

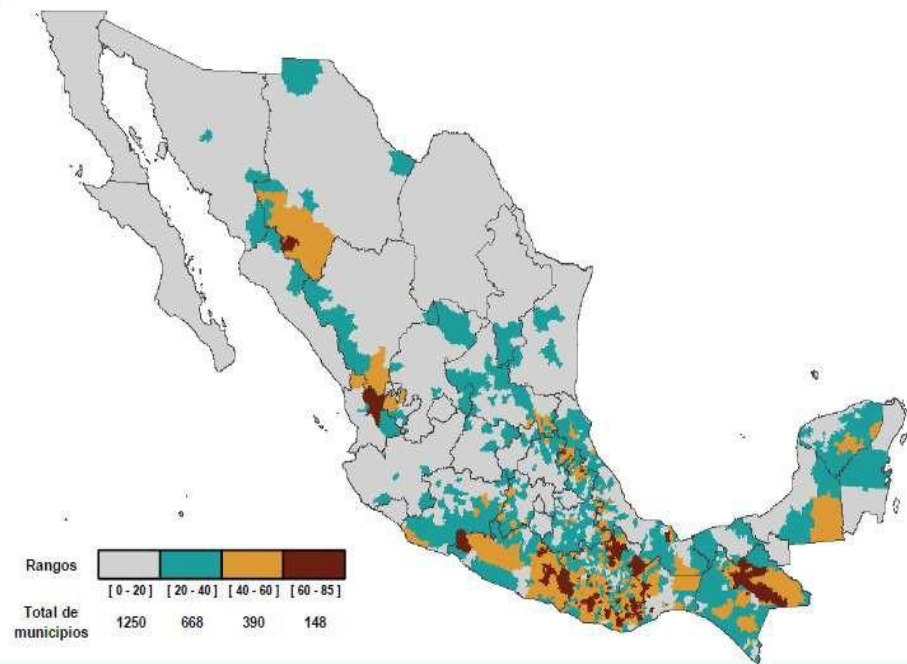
Porcentaje de la población con carencia por acceso a la alimentación por municipio. México, 2010



Fuente: estimaciones del CONEVAL con base en el MCS-ENIGH 2010 y la muestra del Censo de Población y Vivienda 2010.

CONEVAL
Consejo Nacional de Evaluación
de la Política de Desarrollo Social

Porcentaje de la población en situación de pobreza extrema por municipio. México, 2010



Fuente: estimaciones del CONEVAL con base en el MCS-ENIGH 2010 y la muestra del Censo de Población y Vivienda 2010.

IMPACTO NACIONAL



Trabajamos en nueve regiones estratégicas.

PROGRAMAS



Alimenta

Colecta Anual de  **BAMX**
BOLETO DE ALIMENTOS DE MONTERREY



PET PROSORA



Objetivo: A través de la implementación del Programa de Empleo Temporal con productores agrícolas, construir y mantener tantos empleos como sea posible para que los jornaleros y jornaleras incrementen el rescate de productos perecederos en los Bancos de Alimentos.



IMPACTO Y ALCANCE



2016 →

1,683 Meta de rescate



2,162 trabajadores del campo



104,755 Familias



471,395 personas



MEJOR NUTRICIÓN



Better NUTRITION
Feeding project for vulnerable communities 2016



A PARTNERSHIP FOR IMPROVED HEALTH

ALCANCE DEL PROYECTO



9,824,543

Kilos de frutas y verduras



54

Variedades de frutas y vegetales



400

Más de 400 productores



2,860

Más de 2,860 traslados de alimentos

IMPACTO



153,264

Beneficiarios y Familias



632,295

Beneficiarios



1,999

Comunidades





INFRAESTRUCTURA A



Y EQUIPAMIENTO
BBAA

Fondos Gubernamentales (SAGARPA, SEDESOL & SEDATU)

2014-2015: 1 Bancos de Alimentos
2016-2017: Bancos de Alimentos





IMPACTO EN LA POLÍTICA PÚBLICA



2004

Las empresas deben ofrecer sus productos en donación cinco días antes de la fecha de expiración.

2005

Incentivo fiscal del 5% de deducción del costo de inventario.

POLÍTICAS PÚBLICAS



2016-2018: Como Red Mexicana de Bancos de Alimentos, solicitamos a nuestros legisladores un incremento del 5% al 15% de incentivos fiscales para las compañías que donan alimentos.





Ahmento Acopiado



TOTAL
111'164,330 kilos **gramos**



555'822,650
RACIONES de ALIMENTOS



272,056
FAMILIAS

POBLACIÓN VULNERABLE

¿QUÉ TIPO DE POBLACIÓN?



APOYO EN DESASTRES NATURALES

Chihuahua, CHI.
19.2 toneladas
1,920 beneficiarios

Quintana Roo
2.2 toneladas
223 beneficiarios

Cihuatlán, JAL.
19.5 toneladas
6,494 beneficiarios

RETOS



a) Para incrementar y mejorar el modelo:

- a) Infraestructura adecuada para cada Banco de Alimentos,
 - b) Fondos para logística y transporte (como el Programa TEFAP, “Programa de asistencia de emergencia alimentaria”, de EU.),
 - c) Utilizar mejores sistemas tecnológicos (trazabilidad).
- b) Influir en las políticas públicas para crear más y mejores programas para ayudar a recuperar y distribuir alimentos para las personas necesitadas.
- c) Crear más conciencia de los desperdicios y pérdidas de alimentos y la importancia del papel de los Bancos de Alimentos en la sociedad para involucrarnos todos en la resolución del problema del hambre.
- d) Autosostenibilidad.





Bancos de Alimentos de
México



bancosdealimentosmx



@BAlimentosMX

www.bamx.org.mx

Calle Norte Quince, lt. 251 mz. XXXV, Parque Industrial Tepeji, C.P. 42884, Tepeji del Río, Hidalgo
Tel: 52 (33) 31620330 Lada Sin Costo: 01800 0102622