



CEC  
CCA  
CCE

Brand Guidelines  
Pautas de identidad visual  
Directives sur l'image de marque



## Bring it to life

Our logo is our most valuable brand asset, and it's the face of our organization. This guideline was developed to ensure its ongoing equity throughout its life and keep our brand alive and consistent no matter where we're seen.

## Darle vida

Nuestro logotipo es el activo más valioso de nuestra imagen: el rostro de nuestra organización. Las siguientes pautas se elaboraron con el fin de garantizar la uniformidad de este elemento mientras esté vigente y mantener nuestra imagen viva y coherente en cualquier lugar en que se nos vea.

## Lui donner vie

Notre logo est l'atout le plus précieux pour représenter notre organisation, car il s'agit de son image de marque. Les présentes directives visent à préserver son intégrité tant qu'il existera et à maintenir en vie notre image de marque en toute cohérence, peu importe l'endroit où nous sommes.

<b>3</b>	Our Logo	Nuestro logo	Notre logo
<b>9</b>	Variations	Variaciones	Variantes
<b>10</b>	Spacing	Espaciado	Espacement
<b>11</b>	Size	Tamaño	Taille
<b>12</b>	Prohibited	Prohibido	Interdit
<b>13</b>	Colours	Colors	Couleurs
<b>14</b>	Fonts	Fuentes	Polices
<b>16</b>	Stationery	Papelería	Papeterie
<b>20</b>	Email	Correo	Courriel
<b>21</b>	Graphics	Gráficos	Graphiques
<b>24</b>	Examples	Ejemplos	Exemples

# Our Logo | Nuestro logo | Notre logo

**Our logo** is constructed from iconic elements that symbolize our collective goals across three countries. At the heart of it is the monarch butterfly which embodies the partnership between Canada, the USA, and Mexico.

The trilingual acronym version of the logo featured below is our principal logo for all external trilateral-facing communications. It should be used whenever possible to officially represent our organization.

**Nuestro logo** se integra a partir de elementos icónicos que simbolizan los objetivos ambientales colectivos de Canadá, Estados Unidos y México. La mariposa monarca, representación icónica de la asociación entre los tres países, ocupa un lugar central.

La versión del logotipo que incluye las siglas de la organización en los tres idiomas (y que aparece a continuación) es nuestro principal símbolo gráfico para todas las comunicaciones externas de carácter trilateral. Deberá utilizarse siempre que sea posible para representar de forma oficial a nuestra organización.

**Notre logo** comprend des éléments emblématiques qui symbolisent les objectifs communs aux trois pays. L'élément central, le monarque, représente le partenariat entre le Canada, le Mexique et les États-Unis.

Le logo comportant notre sigle trilingue, illustré ci dessous, est celui que nous utilisons dans toutes les communications externes trilatérales. Ce logo doit servir, dans la mesure du possible, à représenter officiellement notre organisation.



**A unilingual acronym version** is available for use when applying it to communications of one language. They are as follows: CEC when using English, CCA when using Spanish, and CCE when using French.

**Se dispone también de una versión del logo con siglas unilingües** que puede utilizarse cuando se trate de comunicados en un solo idioma. Estas siglas son: CCA cuando se emplea el español, CEC cuando se utiliza el inglés y CCE cuando se hace uso del francés.

**Une version comportant un sigle unilingue** peut servir dans les communications rédigées en une seule langue. Par exemple, le sigle CEC s'applique aux communications en anglais, le sigle CCA à celles en espagnol et le sigle CCE à celles en français.

Primary centered logo with unilingual acronym

Logo principal centrado con siglas unilingües

Logo principal centré avec un sigle unilingue



**The unilingual acronym logo** is available in a horizontal format, which should be used if vertical space is limited.

**El logotipo con siglas unilingües** también está disponible en formato horizontal, mismo que deberá utilizarse si el espacio vertical fuese limitado.

**Le logo comportant un sigle unilingue** est disponible en format horizontal et doit être utilisé lorsque l'espace vertical est limité.

Primary horizontal logo with unilingual acronym

Logo principal horizontal con siglas unilingües

Logo principal horizontal avec un sigle unilingue



**In cases** where the acronym needs to be expanded, a version of the logo is available for use when our organization's name should be present.

**En caso** de que sea necesario desatar las siglas, cuando deba aparecer el nombre de nuestra organización, se dispone de una versión del logo para ese fin.

**Lorsque** le sigle doit être agrandi, il est possible d'utiliser une version du logo qui comporte le nom de notre organisation s'il doit y figurer.

Primary centered logo with unilingual name

Logo principal centrado con nombre unilingüe

Logo principal centré avec un nom unilingue



COMMISSION FOR  
ENVIRONMENTAL  
COOPERATION



COMISIÓN PARA  
LA COOPERACIÓN  
AMBIENTAL



COMMISSION  
DE COOPÉRATION  
ENVIRONNEMENTALE

**When vertical space is limited**, a horizontal version of the logo can be used. Additionally, when the name of our organization must be shown in all three languages, a trilingual is available for use.

**Cuando el espacio vertical sea limitado**, puede utilizarse una versión horizontal del logotipo. Además, cuando el nombre de nuestra organización deba aparecer en los tres idiomas, se puede utilizar una versión trilingüe.

**Lorsque l'espace vertical est limité**, il est possible d'utiliser une version horizontale du logo. De plus, si le nom de notre organisation doit figurer dans les trois langues, il est possible d'utiliser une version trilingue.

Primary horizontal logo with unilingual name



Logo principal horizontal con nombre unilingüe



Logo principal horizontal avec un nom unilingue



Primary horizontal logo with trilingual name / Logo principal horizontal con nombre trilingüe / Logo principal horizontal avec un nom trilingue



**In cases where our organization's name is not required,** a solo version is available for use.

**Cuando el nombre de nuestra organización no se requiere,** se dispone de una versión sin acrónimos que puede emplearse.

**Si le nom de notre organisation n'est pas requis,** il existe une version sans acronymes qui peut être utilisée.

Primary solo logo / Logo individual principal / Logo solo principal

---





# Variations | Variaciones | Variantes

**Alternative options** for the logo are 1) secondary, to be used on a gray or medium-dark background, 2) black, for use with one colour printing, and 3) white, for use on very dark backgrounds or black. These logos are available in centered, horizontal, unilingual acronym, unilingual name, trilingual acronym, and trilingual name formats.

**Las opciones alternativas** para el logotipo son: 1) secundario, para utilizarse sobre un fondo gris o semioscuro; 2) negro, para su uso en impresiones a un color, y 3) blanco, para aplicarse “calado” sobre fondos muy oscuros o negros. Estas variantes están disponibles en formatos centrado, horizontal, con siglas unilingües, con nombre unilingüe, con siglas trilingües y con nombre trilingüe.

**Il existe d’autres options** en ce qui concerne le logo : 1) un logo secondaire, à utiliser sur un fond gris ou modérément sombre; 2) un logo noir, à utiliser avec une impression monochrome; 3) un logo blanc, à utiliser sur un fond très sombre ou noir. Ces logos sont disponibles en formats centré, horizontal, avec un sigle unilingue, avec un nom unilingue, avec un sigle trilingue et avec un nom trilingue.

Secondary / Secundario / Secondaire

Black / Negro / Noir

White / Blanco / Blanc

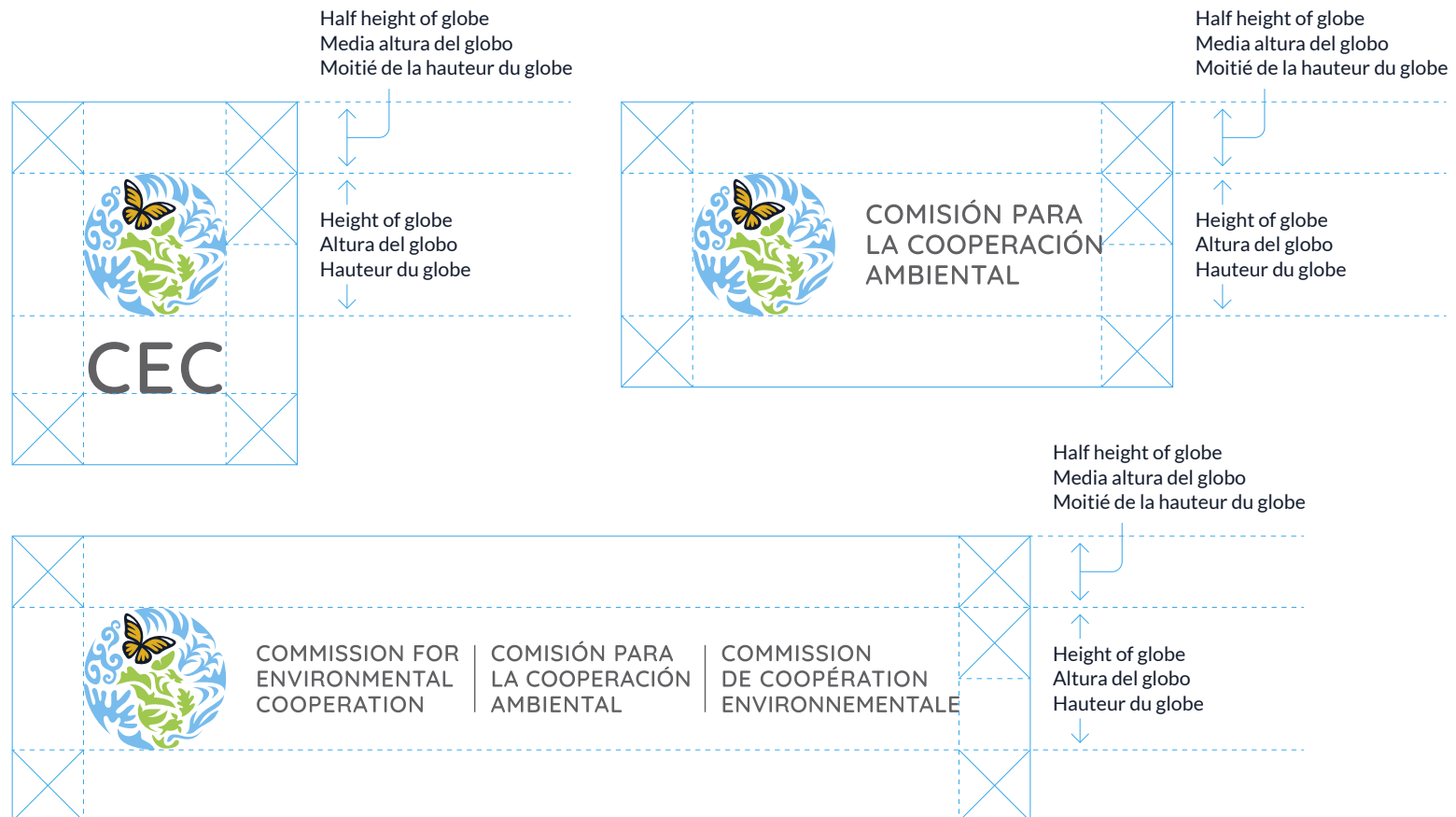


# Spacing | Espaciado | Espacement

**Always leave the logo some space** to breathe. Maintain its integrity by keeping the surrounding area free of other elements. The minimum clear space is half the height or width of the globe.

**Se debe dejar siempre espacio** suficiente alrededor para que el logotipo "respire". Dejar el área circundante libre de otros elementos permitirá mantener su integridad. El espacio libre mínimo deberá ser la mitad de la altura o la anchura de la figura del globo terrestre.

**Laissez toujours un peu d'espace pour le logo.** Afin de préserver son intégrité, il faut que la zone qui l'entoure ne contienne aucun autre élément. L'espace libre minimal correspond à la moitié de la hauteur ou de la largeur du globe.



# Size | Tamaño | Taille

**The logo can be as large** as required. However, to maintain its integrity when reduced, the minimum size of our logo is 1 cm. In all cases, the dimension is determined by the height of the globe. When the logo must be smaller than this, please have it approved by our communications department first.

**El logotipo puede ser tan grande** como se requiera. Sin embargo, para mantener su integridad al reducirlo, el tamaño mínimo debe ser de 1 cm. En todos los casos, la dimensión está determinada por la altura del globo. Cuando el logotipo deba ser más pequeño que lo indicado en este punto, será necesario contar antes con la aprobación por parte de nuestro departamento de comunicación.

**On peut agrandir la taille du logo** autant qu'il le faut. Cependant, afin de préserver son intégrité lorsqu'il est réduit, sa taille minimale est fixée à 1 cm. Dans tous les cas, la dimension est déterminée par la hauteur du globe. S'il est nécessaire de réduire davantage le logo, il faut tout d'abord obtenir l'approbation de notre Unité des communications.



CEC



# Prohibited | Prohibido | Interdit

**A lot of care and consideration** went into the design of our logo, and it should never be altered in any way. The following are some examples of unacceptable uses.

**El diseño de nuestro logotipo se** ha realizado con mucho cuidado y consideración, y no debe ser alterado de ninguna manera. Los siguientes son algunos ejemplos de usos inaceptables.

**Nous avons apporté beaucoup de soin et de minutie** à la conception de notre logo, et il ne doit jamais être modifié de quelque manière que ce soit. Voici quelques exemples d'utilisations interdites :



Do not change the font  
No cambie la fuente  
Ne pas changer la police



Do not change the colour  
No cambie el color  
Ne pas changer la couleur



Do not outline  
No perfilar  
Ne pas dessiner par-dessus



Do not angle  
No inclines  
Ne pas changer l'angle



Do not add effects  
No agregue efectos  
Ne pas ajouter d'effets



Do not rearrange elements  
No reorganice los elementos  
Ne pas réorganiser les éléments



Do not distort  
No distorsionar  
Ne pas déformer



Do not add elements  
No agregue elementos  
Ne pas ajouter d'élément



Do not frame  
No enmarcar  
Ne pas encadrer



Do not place on a busy background  
No coloque en un fondo ocupado  
Ne pas placer sur un fond chargé

# Colours | Colors | Couleurs

**Our colours are inspired** by the natural world and express who we are. The primary palette is grouped by cyan and green, and the secondary colours are orange, dark blue, and cool gray. It is important to note that the PMS Process Cyan CP colour is used at 70% on the logo and can be used up to 100% for diagrams and illustrations.

**Los colores de nuestro logo se inspiran** en el mundo natural y expresan nuestra identidad. La paleta primaria está formada por el cian y el verde, mientras que los colores secundarios son el naranja, el azul oscuro y el gris claro. Es importante tener en cuenta que el color PMS Process Cyan CP se utiliza al 70% en el logotipo y puede utilizarse hasta en 100% en diagramas e ilustraciones.

**Nos couleurs s'inspirent** de la nature et expriment qui nous sommes. La principale palette de couleurs principale est composée des couleurs cyan et verte, et les couleurs secondaires sont l'orange, le bleu foncé et le gris froid. Il est important de noter que la couleur PMS Process Cyan CP est utilisée à 70 % pour le logo et qu'elle peut être utilisée jusqu'à 100 % pour les diagrammes et les illustrations.



# Fonts | Fuentes | Polices

**Our brand fonts** are Quicksand and Lato. Quicksand is available in five weights, and the Lato family consists of 10 weights. We use the Quicksand font for titles and pull quotes, while Lato is used for subtitles and body text.

**Nuestras fuentes o tipografías de marca** son Quicksand y Lato. La primera está disponible en cinco variantes de peso, mientras que la familia Lato cuenta con diez variantes de peso. Utilizamos la fuente Quicksand tanto para los títulos como para las citas o frases en relevante, y la fuente Lato para los subtítulos y el cuerpo de los textos.

**Les polices de caractères** de notre image de marque sont Quicksand et Lato. La Quicksand est disponible en cinq tailles et la Lato en dix. Nous utilisons la Quicksand pour les titres et les citations, et la Lato pour les sous-titres et le corps du texte.

## Quicksand

ABCDEFGHIJKLMNOPQRSTUVWXYZ  
abcdefghijklmnopqrstuvwxyz  
1234567890 %&\$#@?

---

Quicksand Light

---

Quicksand Regular

---

Quicksand Medium

---

Quicksand Semibold

---

Quicksand Bold

## Lato

ABCDEFGHIJKLMNOPQRSTUVWXYZ  
abcdefghijklmnopqrstuvwxyz  
1234567890 %&\$#@?

---

Lato Hairline

---

*Lato Italic*

---

*Lato Hairline Italic*

---

**Lato Bold**

---

Lato Light

---

***Lato Bold Italic***

---

*Lato Light Italic*

---

**Lato Black**

---

Lato Regular

---

***Lato Black Italic***

**Typographic hierarchy** is essential for clearly communicating our content. Each font and weight serves distinct functions in successfully conveying the whole of our message. Below is an example of how these fonts come together.

**La jerarquía tipográfica** es fundamental para comunicar con claridad nuestro contenido. Cada tipo de letra y variante de peso cumple funciones distintas en la transmisión de nuestro mensaje en su conjunto. A continuación se muestra un ejemplo de la combinación de estos tipos de letra.

**La hiérarchie typographique** est essentielle pour communiquer clairement. La combinaison de chaque police et de sa taille peut contribuer de diverses façons à la transmission de nos messages. Voici un exemple de combinaison :

# Veniam Nostrud

**Title**  
Quicksand Bold  
40pts / 40pts

**Lead-in**  
Lato Black  
9pts / 13pts

**Body Text**  
Lato Regular  
9pts / 13pts

**Subtitle**  
Lato Black  
11pts / 13pts

**Lorem ipsum dolor sit amet** consectetur adipiscing elit, sed diam nonummy nibh euismod tincidunt ut nisim laoreet dolore magna aliquam erat volutpat. Ut wisi in enim ad minim veniam, quis nostrud exerci tation eum ullamcorper suscipit lobortis nisl ut aliquip ex eamussi commodo consequat. Duis autem vel eum iriure dolor hendrerit in vulputate velito esse molestie consequat, vel illum dolore eu feugiat nulla facilisis at vero eros et accumsan et iusto odio dignissim qui blandit.

## Aliquam Dolor Volutpat

Magna aliquam erat volutpat. Ut wisi in enim ad minim veniam, quis nostrud exerci tation eum ut ullamcorper suscipit lobortis nisl ut aliquip wix eamussi commodo consequat. Duis autem vel eum iriure dolor hendrerit vulputate velito esse molestie consequat, vel illumini dolore eu feugiat nulla facilisis at vero accumsan.

Etiusto odio dignissim qui blandit. Magna aliquam erat volutpat. Ut wisi in enim ad minim veniam, quis nostrud exerci tation eum ullamcorper suscipit lobortis nisl ut aliquip ex eamussi commodo consequat. Duis autem vel eum iriure dolor hendrerit in vulputate velito esse odio facilisis at vero eros et accumsan et iusto odio dignissim exerci tation eum ullamcorper suscipit lobortis nislaut qui blandit ullamcorper suscipit. Magna aliquam erat volutpat. Ut wisi in enim ad minim veniam, quis nostrud exerci tation eum utullamcorper suscipit lobortis nisl ut vel eum iriure dolor hendrerit vulputate velito essemolestie consequat, vel illumini dolore eu feugiat nulla facilisis at vero accumsan.

**Open Quote Mark**  
Quicksand Medium  
50pts

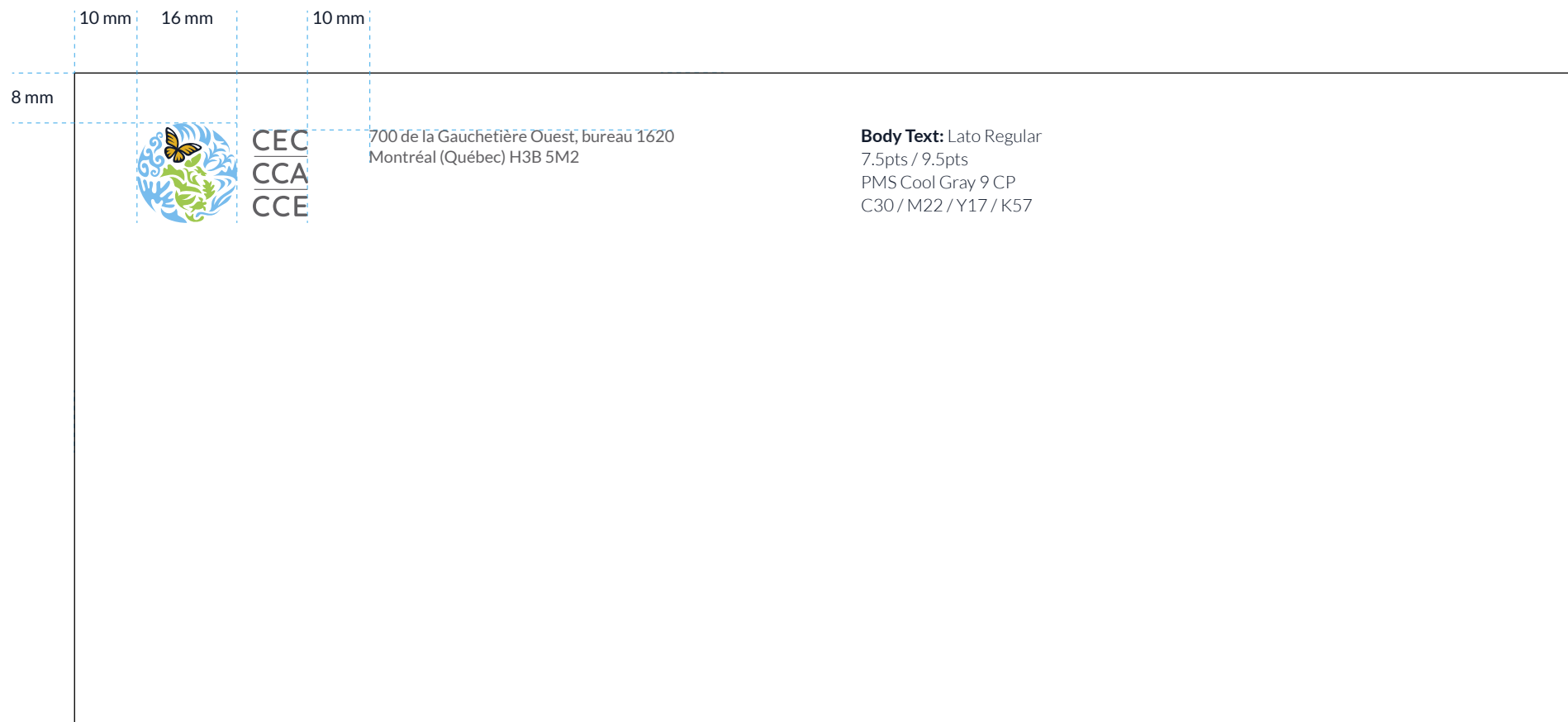
**Quote**  
Quicksand Medium  
14pts / 17pts

• “Adipiscing elit, sed diam nonummy nibh euismod tincidunt utam erat volutpat. Ut wisi enim adpat  
• minim veniam, quis nostrud wisi exerci tation ullamcorper.

Consectetur adipiscing elit, sed diam nonummy nibh euismod tincidunt ut nisim laoreet dolore magna wisi. Duis autem vel eum iriure dolor hendrerit in vulputate velito esse molestie consequat

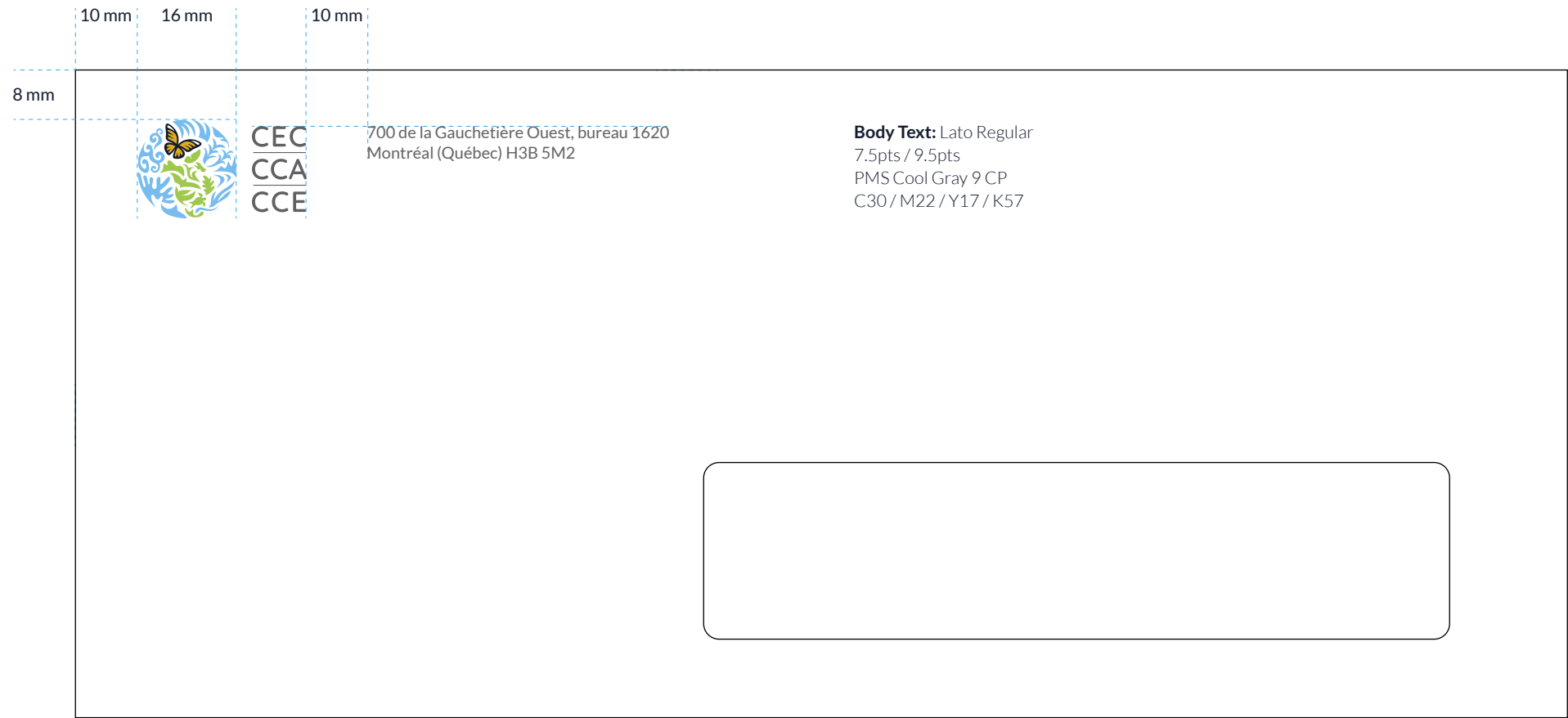
# Stationery | Papelería | Papeterie

## #10 Envelope / Sobre del núm. 10 / Enveloppe nº 10







#10 Window Envelope / Sobre del núm. 10 con ventana / Enveloppe à fenêtre n° 10



## 9x12 Booklet Envelope / Sobre para libreta de 9x12 / Enveloppe à brochure de 9 po x 12 po

10 mm	20 mm	10 mm	
10 mm			<p>700 de la Gauchetière Ouest, bureau 1620 Montréal (Québec) H3B 5M2</p> <p><b>Body Text:</b> Lato Regular 7.5pts / 9.5pts PMS Cool Gray 9 CP C30 / M22 / Y17 / K57</p>

**Letterhead / Hoja membretada / Papier à en-tête**



# Email | Correo | Courriel

**The email signature** comprises three information blocks 1) name and trilingual title, 2) contact information, and 3) social media buttons. Longer titles should remain on one line and not be broken up. And supplementary contact information can flow down onto additional lines while leaving 15px of space for the social media buttons.

**La firma de correo electrónico** consta de tres bloques de información: 1) nombre y cargo en los tres idiomas, 2) información de contacto y 3) botones para compartir en redes sociales. Incluso los títulos (nombre del cargo) más extensos deberán permanecer en una sola línea, sin dividirse. Si hubiese información de contacto adicional puede colocarse en líneas complementarias, manteniendo un espacio de 15px para los botones de redes sociales.

**La signature d'un courriel** comporte trois blocs de renseignements : 1) le nom et le titre trilingue; 2) les coordonnées; 3) les boutons des médias sociaux. Les titres longs doivent figurer sur une seule ligne et ne pas être scindés. En outre, il est possible d'ajouter des lignes pour des coordonnées supplémentaires, tout en laissant un espace de 15 pixels pour les boutons des médias sociaux.

**Name:** Lato Bold  
13pts / 15pts  
R0 / G23 / B56  
001738

**Job Title:** Lato Regular  
10pts / 15pts  
R95 / G99 / B105  
5F6369

**Body Text:** Lato Regular  
12pts / 15pts  
R95 / G99 / B105  
5F6369

**Icons:**  
15px x 15px  
Spaced 15px apart  
R95 / G99 / B105  
5F6369

**Cezar Anghel**

Information Technology Manager

Gerente de tecnología de la información

Gestionnaire en technologie de l'information

15px

canghel@cec.org

+1.514.350.4351

25px



COMMISSION FOR  
ENVIRONMENTAL  
COOPERATION

COMISIÓN PARA  
LA COOPERACIÓN  
AMBIENTAL

COMMISSION  
DE COOPÉRATION  
ENVIRONNEMENTALE

50px

25px

700 rue de la Gauchetière Ouest, bureau 1620

Montréal (Québec), H3B 5M2

10px



15px

10px

Be the first to receive our news updates!

¡Sea el primero en recibir nuestras noticias más recientes!

Recevez toutes nos actualités!

15px

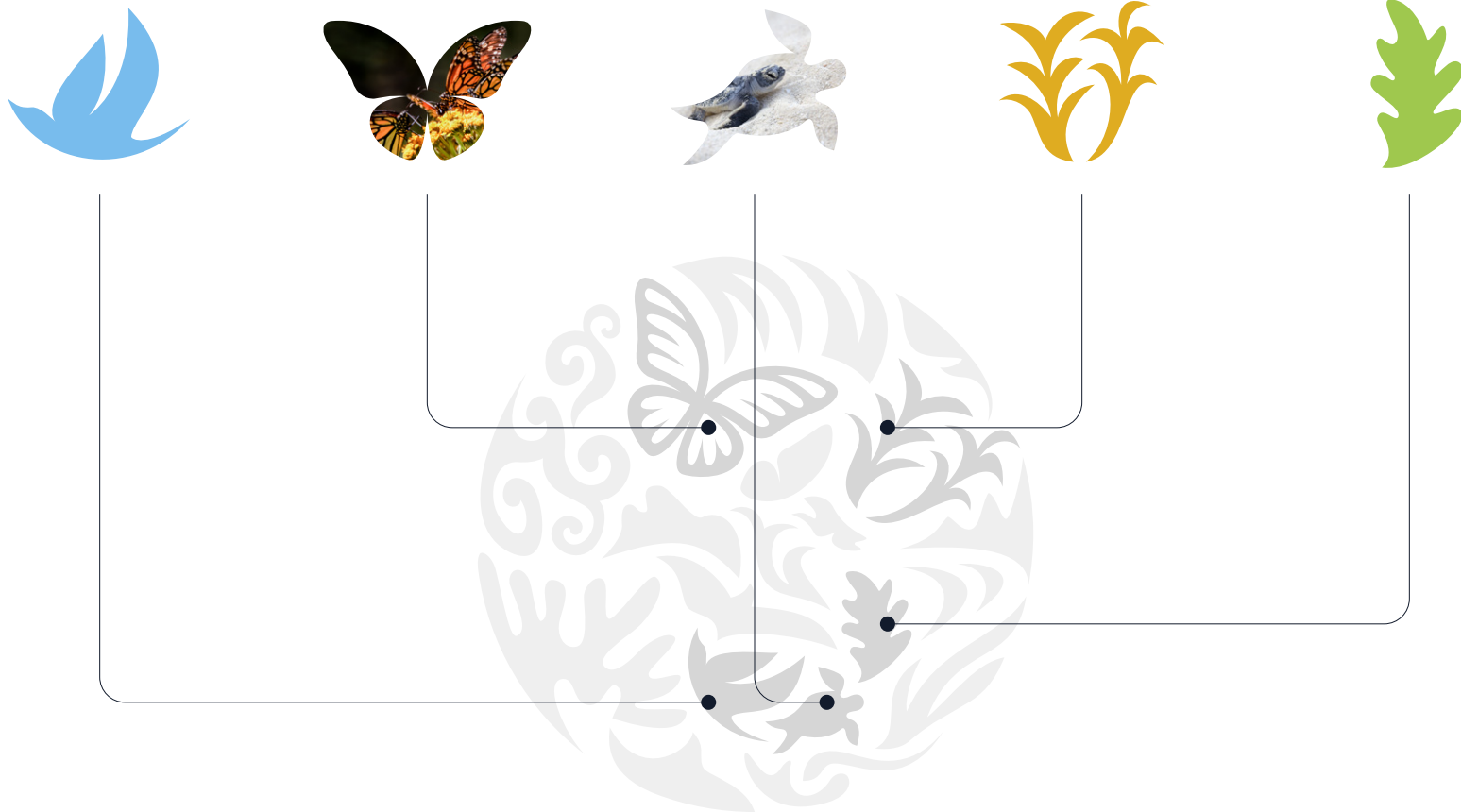
cec.org

# Graphics | Gráficos | Graphiques

**In this section,** we highlight how the brand visually lives through its components and secondary graphics. Each logo element can be extracted and expanded upon to use as an icon or photo frame. If you cannot find a suitable icon within the logo for your needs, you can have one produced in the same style.

**En esta sección** ponemos de relieve cómo la marca vive de manera visual a través de sus componentes y gráficos secundarios. Cada elemento del logo puede extraerse y ampliarse para ser utilizado como ícono o marco fotográfico. De no encontrar dentro del logotipo un ícono idóneo que cubra sus necesidades, es posible solicitar que se produzca uno del mismo estilo.

**La présente section** met en évidence la manière dont les éléments du logo et les illustrations accessoires donnent une apparence dynamique à notre image de marque. Chaque élément du logo peut être extrait et agrandi pour servir d'icône ou de cadre de photo. Si le logo ne comporte pas d'icône adaptée à vos besoins, vous pouvez en faire concevoir une en conservant le même style.



**Building on the logo's illustrative style,** we can create scenery, landscapes, infographics, and other images that support your message. Below are two examples.



**Tomando como base el estilo ilustrativo del logotipo,** podemos crear escenarios, paisajes, infografías y otras imágenes que sirvan de apoyo a su mensaje. A continuación, se presentan dos ejemplos.



**En nous appuyant sur le style illustratif du logo,** nous pouvons créer des décors, des paysages, des éléments infographiques et des images pour accompagner nos messages. En voici deux exemples :

**The use of a large globe photo frame** for publication covers and lead pages of documents is encouraged. The globe is the primary feature of our logo, and expanding upon it continues the brand theme.

**Se recomienda el uso de un gran marco fotográfico** con forma circular para las portadas de las publicaciones y las páginas principales de los documentos. El globo terráqueo constituye una característica principal de nuestro logotipo, y su ampliación y uso extendido dan continuidad al tema de nuestra identidad.

**Nous recommandons l'utilisation d'un grand cadre de photo circulaire** pour la couverture des publications et les pages principales de documents. Le globe est l'élément principal de notre logo, et nous pouvons l'agrandir pour renforcer le thème de notre image de marque.





# Examples | Ejemplos | Exemples







# CEC

**DUIS AUTEM VEL** eum  
iriure dolor in hendrerit  
in vulputate velit esse  
molestie consequat, vel  
illum dolore eu feugiat  
nulla facilisis at verum  
blandit praesent ut  
luptatum zzzriliu delenit  
augue dui dolore.



**VOLUTPAT WIS**  
ad minim veniam  
nostrud ut exerc  
ullamcorper susc  
lobortis nisi ut al  
ex ea commodo v  
consequat. Duis  
vel eum iriure do  
hendrerit in vulp  
velit essem cons  
vel illum dolore.

**LOREM IPSUM** dolor  
sit amet, consectetur  
adipiscing elit, Lorem  
lobortis nisi ut aliquip  
ex ea commodo visim  
ipsum dolor sit.



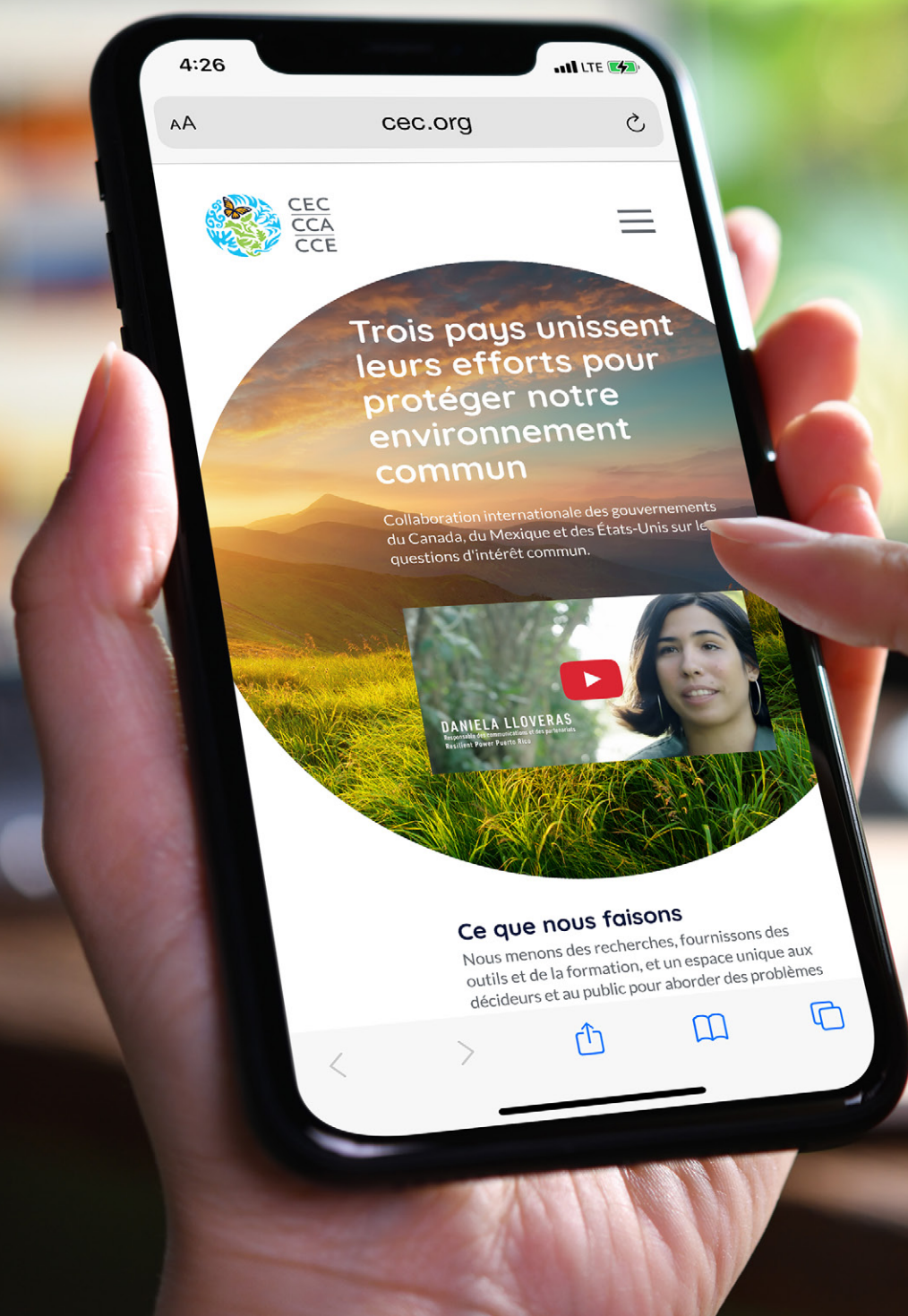
**NOSTRUD EXERCI**  
sit amet, consectetur  
adipiscing elit, Lorem  
ipsum dolor sit amet,  
consectetur adipisc  
elit, sed diam nonum  
nibh euismod tincid  
laoreet dolore.



**DUIS AUTEM VEL** eum  
iriure dolor in hendrerit  
in vulputate velit esse  
molestie consequat, vel  
illum dolore eu feugiat  
nulla facilisis at verum  
blandit praesent ut  
luptatum zzzriliu delenit  
augue dui dolore.







4:26

LTE

AA

cec.org



CEC  
CCA  
CCE



## Trois pays unissent leurs efforts pour protéger notre environnement commun

Collaboration internationale des gouvernements  
du Canada, du Mexique et des États-Unis sur les  
questions d'intérêt commun.



### Ce que nous faisons

Nous menons des recherches, fournissons des  
outils et de la formation, et un espace unique aux  
décideurs et au public pour aborder des problèmes



# Veniam Nostrud

Lorem ipsum dolor sit amet consectetur adipiscing elit, sed diam nonummy nibh euismod tincidunt ut nislum laoreet dolore magna aliquam erat volutpat. Ut wisi in enim ad minim veniam, quis nostrud exerci tation eum ullamcorper suscipit lobortis nisl ut aliquip ex eamussi commodo consequat. Duis autem vel eum iriure dolor hendrerit in vulputate velit esse molestie consequat, vel illum dolore eu feugiat nulla facilisis at vero eros et accumsan et iusto odio dignissim qui blandit.

“Adipiscing elit, sed diam nonummy nibh euismod tincidunt utam erat volutpat. Ut wisi enim adpat minim veniam, quis nostrud wisi exerci tation ullamcorper.

Consectetur adipiscing elit, sed diam nonummy nibh euismod tincidunt ut nislum laoreet dolore magna wisi. Duis autem vel eum iriure dolor hendrerit in vulputate velit esse molestie consequat

## Aliquam Dolor Volutpat

Magna aliquam erat volutpat. Ut wisi in enim ad minim veniam, quis nostrud exerci tation eum ut ullamcorper suscipit lobortis nisl ut aliquip wix eamussi commodo consequat. Duis autem vel eum iriure dolor hendrerit vulputate velit esse molestie consequat, vel illum dolore eu feugiat nulla facilisis at vero accumsan.

Etiusto odio dignissim qui blandit. Magna aliquam erat volutpat. Ut wisi in enim ad minim veniam, quis nostrud exerci tation eum ullamcorper suscipit lobortis nisl ut aliquip ex eamussi commodo consequat. Duis autem vel eum iriure dolor hendrerit in vulputate velit esse odio facilisis at vero eros et accumsan et iusto odio dignissim exerci tation eum ullamcorper suscipit lobortis nislaut qui blandit ullamcorper suscipit. Magna aliquam erat exerci tation eum ullamcorper suscipit lobortis nisl ut aliquip ex eamussi commodo consequat. Duis autem vel eum iriure dolor hendrerit in vulputate velit esse odio volutpat. Ut wisi in enim ad minim veniam, quis nostrud exerci tation eum ut ullamcorper suscipit lobortis nisl ut vel eum iriure dolor hendrerit vulputate velit esse molestie consequat, vel illum dolore eu feugiat nulla facilisis at vero accumsan.

Consectetur adipiscing elit sed diam ut nonummy nibh euismod tincidunt ut nislum laoreet dolore magna wisi. Duis autem vel eum iriure dolor hendrerit in vulputate velit esse molestie consequat.



Magna aliquam erat volutpat. Ut wisi in enim ad minim veniam, quis nostrud exerci tation eum ut ullamcorper suscipit lobort.



Etiusto odio dignissim qui blandit. Magna aliquam erat ut volutpat. Ut wisi in enim ad minim veniam, quis nostrud exerci.



Lorem ipsum dolor sit ut amet consectetur adipiscing elit sed diam nonummy nibh euismod tincidunt ut nislum laoreet dolor.







CEC  
CCA  
CC

## 28TH REGULAR SESSION

of the CEC Council  
and Meeting of the  
Joint Public Advisory  
Committee (JPAC)







CEC  
CCA  
CCE

**Do you have questions** about how to properly use our logo or other brand features? Contact our Communications Coordinator, Sarah Julien at: [sjulien@cec.org](mailto:sjulien@cec.org)

**Si tiene alguna pregunta** sobre cómo usar correctamente nuestro logotipo u otras características de marca, envíe un correo electrónico a nuestra Coordinadora de Comunicaciones, Sarah Julien, a [sjulien@cec.org](mailto:sjulien@cec.org)

**Si vous avez des questions** sur la manière d'utiliser correctement notre logo ou d'autres caractéristiques de notre image de marque, veuillez contacter par courriel notre coordonnatrice des communications, Sarah Julien, à l'adresse <[sjulien@cec.org](mailto:sjulien@cec.org)>.